



Parental detention and  
psychosocial wellbeing of  
migrant children in Japan

親の収容経験と子どもの  
「心の健康度」

©Japan Association for Refugees

市川 政雄

筑波大学 医学医療系 国際社会医学研究室

masao@md.tsukuba.ac.jp

# 収容はメンタルヘルスに悪影響を及ぼす

von Werthern et al. *BMC Psychiatry* (2018) 18:382  
<https://doi.org/10.1186/s12888-018-1945-y>


BMC Psychiatry

RESEARCH ARTICLE

Open Access

## The impact of immigration detention on mental health: a systematic review



M. von Werthern<sup>1</sup>, K. Robjant<sup>1</sup>, Z. Chui<sup>1</sup>, R. Schon<sup>1</sup>, L. Ottisova<sup>2</sup>, C. Mason<sup>1</sup> and C. Katona<sup>1,3\*</sup> 

### 系統的レビュー

ある質問に答えるために行われたあらゆる研究を系統的に吟味して、関連するすべてのエビデンスに客観的かつ明快な考察を加えるもの

(Cochrane Consumers and Communication Group、コクランジャパン訳)

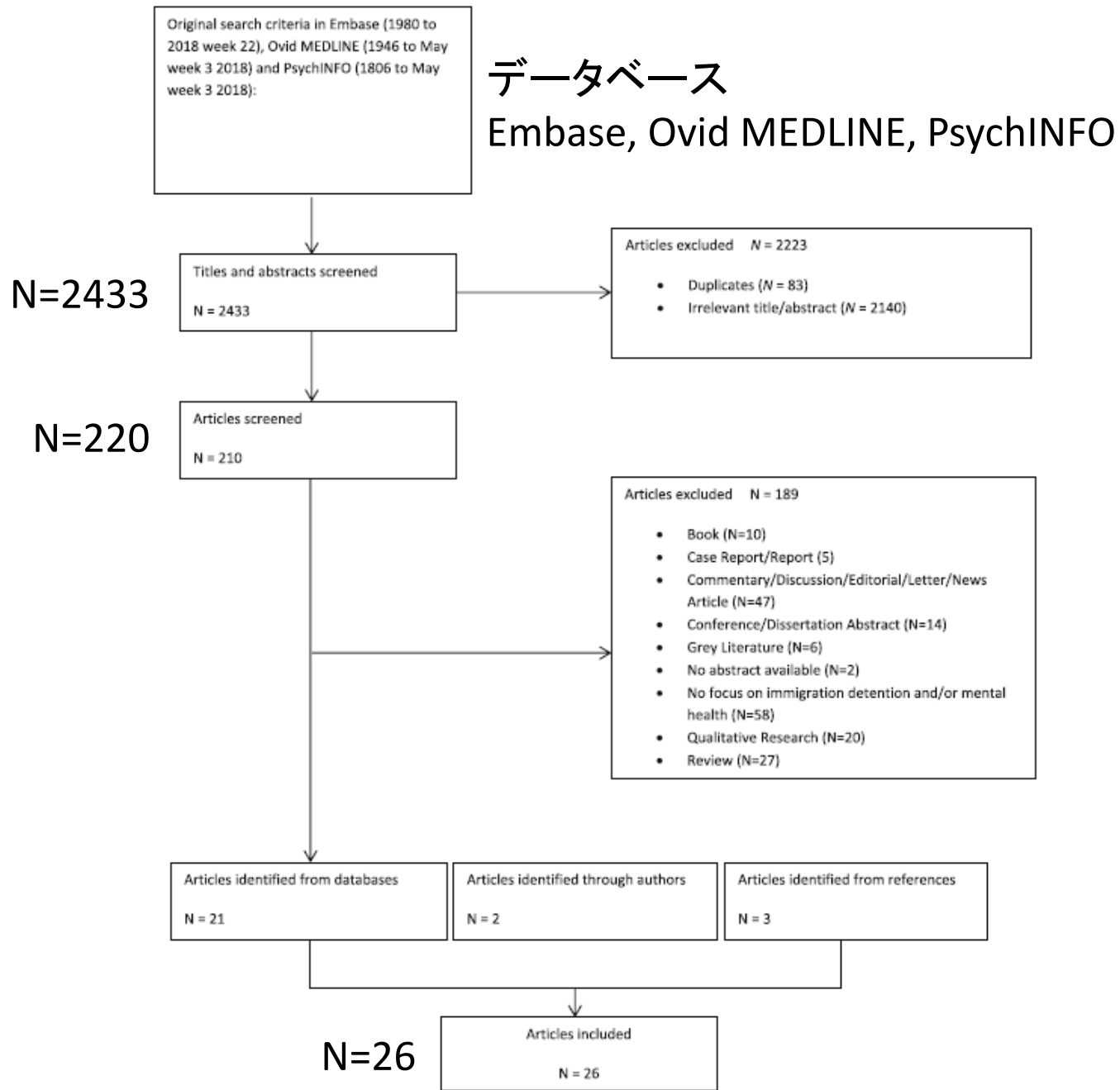


Fig. 1 Study flow chart

**Table 2** Quality Review of 26 studies

Quality Question 1-7							
Study	Clear focus on question	Appropriate design	Appropriate sampling method	Appropriate sample	Tolerable level of non-participation	Exposure (detention) appropriately addressed	Outcomes (mental health symptoms and disorders) appropriately addressed
Brabeck & Xu [59]	High	High	High	Intermediate	Intermediate	Intermediate	Low
Cleveland & Rousseau [38]	High	High	Intermediate	High	Intermediate	High	High
Coffey et al. [40]	High	High	Intermediate	Intermediate	Intermediate	High	High
Cohen [50]	Intermediate	Low	Low	Low	Low	Intermediate	Intermediate
Cwikel et al. [37]	High	High	Low	Intermediate	Low	High	High
Graf et al. [47]	High	High	High	Intermediate	Low	High	High
Green & Eagar [36]	High	Intermediate	High	Intermediate	High	High	Intermediate
Hedrick [49]	High	High	High	Intermediate	High	Intermediate	Intermediate
Ichikawa et al. [41]	High	High	High	High	High	High	High
Quality Question 8-13							
Study	Consideration of cofounders	Appropriate conduction of statistical analyses	Reporting of confidence intervals	Consideration of ethical issues	Adequate support for conclusions	Generalisability of findings	Total Score
Green & Eagar [36]	High	High	High	Intermediate	High	High	22/26
Hedrick [49]	Intermediate	High	Low	Intermediate	High	High	19/26
Ichikawa et al. [41]	High	High	High	High	High	Intermediate	25/26
Keller et al. [44]	High	High	High	High	High	High	23/26
Lorek et al. [52]	Intermediate	Low	Low	Intermediate	High	Intermediate	14/26
Mares [54]	Low	High	Low	High	High	Intermediate	16/26
Mares & Jureidini [53]	Low	Intermediate	Low	Low	High	Intermediate	14/26

## Effect of post-migration detention on mental health among Afghan asylum seekers in Japan

Masao Ichikawa, Shinji Nakahara, Susumu Wakai

---

**Objectives:** Afghan asylum seekers in Japan were increasingly subject to detention following the terrorist attack in New York in September 2001, yet little is reported about the net impact of the detention on their mental health. We examined this by comparing asylum seekers who had once been detained in post-migration and their non-detained counterparts.

**Method:** We conducted a cross-sectional survey in 2002/03 among asylum seekers from Afghanistan who were in the process of refugee application in Japan. We contacted them through their lawyers or non-governmental organizations. Of 73 contacted, 55 agreed to participate. Anxiety and depression were measured using the Hopkins Symptom Checklist 25, and posttraumatic stress disorders (PTSD) and past traumatic experiences were studied with the Harvard Trauma Questionnaire. These mental disorders were scored on a 4-point scale; the average symptom score of 4 indicates the worst mental health status.

**Results:** Respondents reported a mean (SD) of 10 (4.0) pre-migration traumas. Since their arrival in Japan, 18 (33%) had once been detained. Trauma exposures and other characteristics of those detained were not significantly different from those not detained, whereas the symptom scores of anxiety (2.91), depression (2.75) and PTSD (2.90) among those detained were higher than among those not detained (2.30, 2.41, 2.34 respectively). Multiple regression analyses revealed independent adverse effects of post-migration detention, alongside exposure to greater trauma and living alone, and the effects were comparable between these variables.

**Conclusion:** The post-migration detention of Afghan asylum seekers in Japan was independently related to their worsened mental health.

**Key words:** asylum seekers, detention, public policy, refugees, trauma.

*Table 2. Mean symptom score of mental disorders of detained and non-detained asylum seekers, and the mean difference (95% CI)*

Mental disorders	收容あり Detained		收容なし Non-detained	Mean difference (95% CI)
Anxiety	2.91	不安	2.30	0.61 (0.16, 1.06)*
Depression	2.75	抑うつ	2.41	0.34 (-0.05, 0.73)
Posttraumatic stress disorder†	2.90	PTSD	2.34	0.55 (0.16, 0.95)*

\*p < 0.01. †Data missing for 1 respondent who had not been detained.

*Table 1. Characteristics of 55 Afghan asylum seekers: 18 who had been detained in Japan and 37 non-detained*

	収容あり Detained	収容なし Non-detained
Demographics		
Age (year, mean [SD])†	27.8 (6.6)	31.5 (6.8)
Sex (male)	18 (100%)	35 (95%)
Ethnicity		
Hazara	16 (89%)	27 (73%)
Pashtun	1 (6%)	7 (19%)
Tajik	1 (6%)	3 (8%)
Religion (Islam)	18 (100%)	36 (97%)
Education level attended		
None or primary school	8 (44%)	10 (27%)
Secondary/high school	9 (50%)	22 (59%)
University	1 (6%)	5 (14%)
Marital status		
Single	11 (61%)	24 (65%)
Married	7 (39%)	13 (35%)
Pre-migration		
<u>Trauma events experienced</u> or witnessed (number, mean [SD])	<u>9.9 (4.3)</u>	<u>9.5 (3.8)</u>
Post-migration		
Time in Japan‡ (month, mean [SD])	22.9 (19.9)	25.1 (13.3)
Living arrangement in Japan		
Alone	4 (22%)	15 (41%)
With friends or others	12 (67%)	13 (35%)
With family or relatives	2 (11%)	9 (24%)
Having a confidant	11 (61%)	27 (73%)

Data are number (%) unless otherwise indicated. †Data missing for two respondents who had not been detained. ‡Data missing for one respondent who had been detained.

Table 3. Relative effects of post-migration detention and other variables on mental disorders: standardized (Beta) and unstandardized (B) coefficients and its 95% CI from multiple linear regression models

	不安 Anxiety			抑うつ Depression			PTSD PTSD		
	Beta	B	(95% CI for B)	Beta	B	(95% CI for B)	Beta	B	(95% CI for B)
Post-migration detention	0.38	0.68	(0.18, 1.17)**	0.30	0.43	(0.03, 0.83)*	0.30	0.47	(0.03, 0.91)*
Trauma events (count, continuous)	0.31	0.07	(0.01, 0.12)*	0.36	0.06	(0.02, 0.11)*	0.32	0.06	(0.01, 0.11)*
Age (year, continuous)	-0.02	0.00	(-0.05, 0.05)	-0.02	0.00	(-0.04, 0.04)	-0.23	-0.03	(-0.07, 0.02)
Ethnicity (Pashtun)	-0.04	-0.11	(-0.81, 0.60)	-0.09	-0.18	(-0.75, 0.39)	-0.18	-0.39	(-1.02, 0.24)
Education (none or primary only)	-0.05	-0.09	(-0.56, 0.38)	-0.16	-0.24	(-0.62, 0.14)	-0.04	-0.07	(-0.49, 0.35)
Marital status (unmarried)	-0.09	-0.15	(-0.74, 0.44)	0.00	0.00	(-0.47, 0.48)	-0.25	-0.38	(-0.90, 0.15)
Living arrangement (living alone)	0.31	0.54	(0.04, 1.04)*	0.35	0.50	(0.10, 0.90)*	0.22	0.34	(-0.10, 0.79)
Time in Japan (month, continuous)	-0.12	-0.01	(-0.02, 0.01)	-0.12	-0.01	(-0.02, 0.01)	0.02	0.00	(-0.01, 0.01)
Having a confidant	-0.04	-0.08	(-0.55, 0.40)	-0.09	-0.14	(-0.52, 0.24)	-0.02	-0.03	(-0.45, 0.39)
Adjusted R <sup>2</sup>	0.27			0.31			0.26		

\*p < 0.05; \*\*p < 0.01. PTSD, posttraumatic stress disorder.





Parental detention and  
psychosocial wellbeing of  
migrant children in Japan

親の収容経験と子どもの  
「心の健康度」

©Japan Association for Refugees

市川 政雄

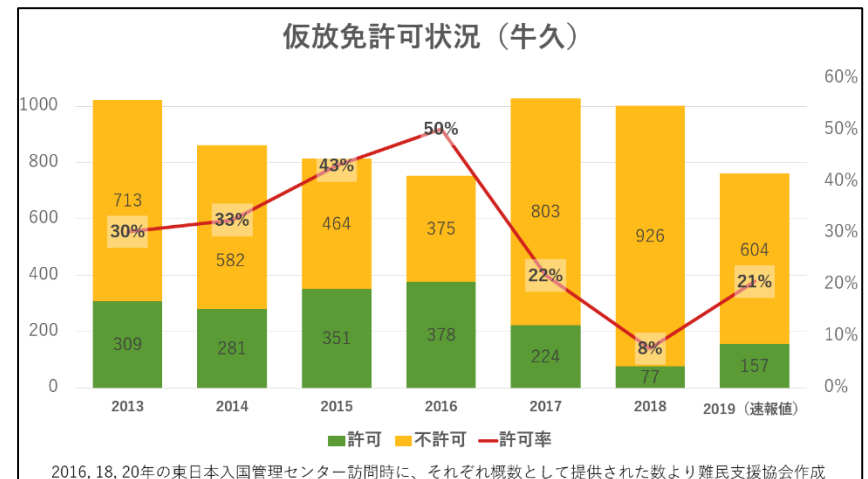
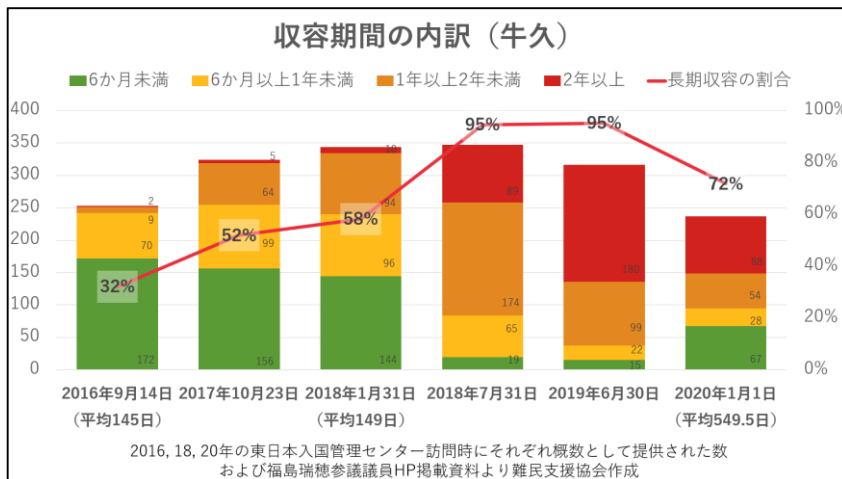
筑波大学 医学医療系 国際社会医学研究室

masao@md.tsukuba.ac.jp

# 日本における非正規滞在者

- 約8万人(2019年)
- 収容・送還のおそれあり(難民申請中、子ども同伴でも)
- 収容の長期化
- 仮放免の減少

東日本入国管理センターにおける収容期間と仮放免の経年変化



# 子どもの権利は？

- 親子分離は子の生活や健康に影響しうる

## 子どもの権利条約

### 第9条

1. 締約国は、児童がその父母の意思に反してその父母から分離されないことを確保する。ただし、権限のある当局が司法の審査に従うことを条件として適用のある法律及び手続に従いその分離が児童の最善の利益のために必要であると決定する場合は、この限りでない。このような決定は、父母が児童を虐待し若しくは放置する場合又は父母が別居しており児童の居住地を決定しなければならない場合のような特定の場合において必要となることがある。

# 調査の目的と方法

- **目的**: 非正規滞在者家族を対象に、親の日本での収容経験と子どもの「心の健康度」の関連を検証
- **対象者**: 4～17歳の子どもを有する非正規滞在者家族(難民申請者を含む)
- **データ収集**: 自記式質問紙
- **データ項目**: 回答者の年齢、性別、出身国、婚姻、滞日期间、同居者、就労、難民申請、日本での収容経験、ソーシャルキャピタル、社会支援、子どもの年齢、性別、就学、心の健康度

# 子どもの「心の健康度」

## Strength and Difficulties Questionnaire (SDQ)

子どもの強さと困難さアンケート

- 4～17歳の子ども向け
- 5つの下位尺度 × 5項目 = 計25項目  
(情緒、行為、多動性、仲間関係、向社会性)
- 3件法 (0=あてはまらない、2=あてはまる) で親が評価
- 下位尺度の得点範囲: 0～10
- 困難さの総得点範囲 (向社会性を除く): 0～40

以下のそれぞれの質問項目について、あてはまらない、まああてはまる、あてはまる、のいずれかのボックスにチェックをつけてください(例:☑)。答えに自信がなくても、あるいは、その質問がばからしいと思えたとしても、全部の質問に答えてください。あなたのお子さんのここ半年くらいの行動について答えてください。

お子さんのお名前: .....

性別: 男子/女子

お子さんのお誕生日: .....年.....月.....日

	あてはまらない	まああてはまる	あてはまる
他人の気持ちをよく気づかう	<input type="checkbox"/>	<input type="checkbox"/>	<input type="checkbox"/>
おちつきがなく、長い間じっとしてられない	<input type="checkbox"/>	<input type="checkbox"/>	<input type="checkbox"/>
頭がいたい、お腹がいたい、気持ちが悪いなどと、よくうたえる	<input type="checkbox"/>	<input type="checkbox"/>	<input type="checkbox"/>
他の子どもたちと、よく分け合う(おやつ・おもちゃ・鉛筆など)	<input type="checkbox"/>	<input type="checkbox"/>	<input type="checkbox"/>
カッとしたり、かんしゃくをおこしたりする事がよくある	<input type="checkbox"/>	<input type="checkbox"/>	<input type="checkbox"/>
一人でいるのが好きで、一人で遊ぶことが多い	<input type="checkbox"/>	<input type="checkbox"/>	<input type="checkbox"/>
素直で、だいたい大人のいうことをよくきく	<input type="checkbox"/>	<input type="checkbox"/>	<input type="checkbox"/>
心配ごとが多く、いつも不安なようだ	<input type="checkbox"/>	<input type="checkbox"/>	<input type="checkbox"/>
誰かが心を痛めていたり、落ち込んでいたり、嫌な思いをしているときなど、すすんで助ける	<input type="checkbox"/>	<input type="checkbox"/>	<input type="checkbox"/>
いつもそわそわしたり、もじもじしている	<input type="checkbox"/>	<input type="checkbox"/>	<input type="checkbox"/>
仲の良い友だちが少なくとも一人はいる	<input type="checkbox"/>	<input type="checkbox"/>	<input type="checkbox"/>
よく他の子とけんかをしたり、いじめたりする	<input type="checkbox"/>	<input type="checkbox"/>	<input type="checkbox"/>
おちこんでしずんでいたり、涙ぐんでいたりすることがよくある	<input type="checkbox"/>	<input type="checkbox"/>	<input type="checkbox"/>
他の子どもたちから、だいたい好かれているようだ	<input type="checkbox"/>	<input type="checkbox"/>	<input type="checkbox"/>
すぐに気が散りやすく、注意を集中できない	<input type="checkbox"/>	<input type="checkbox"/>	<input type="checkbox"/>
目新しい場面に直面すると不安ですがりついたり、すぐに自信をなくす	<input type="checkbox"/>	<input type="checkbox"/>	<input type="checkbox"/>
年下の子どもたちに対してやさしい	<input type="checkbox"/>	<input type="checkbox"/>	<input type="checkbox"/>
よくうそをついたり、ごまかしたりする	<input type="checkbox"/>	<input type="checkbox"/>	<input type="checkbox"/>
他の子から、いじめの対象にされたり、からかわれたりする	<input type="checkbox"/>	<input type="checkbox"/>	<input type="checkbox"/>
自分からすすんでよく他人を手伝う(親・先生・子どもたちなど)	<input type="checkbox"/>	<input type="checkbox"/>	<input type="checkbox"/>
よく考えてから行動する	<input type="checkbox"/>	<input type="checkbox"/>	<input type="checkbox"/>
家や学校、その他から物を盗んだりする	<input type="checkbox"/>	<input type="checkbox"/>	<input type="checkbox"/>
他の子どもたちより、大人という方がうまくいくようだ	<input type="checkbox"/>	<input type="checkbox"/>	<input type="checkbox"/>
こわがりで、すぐにおびえたりする	<input type="checkbox"/>	<input type="checkbox"/>	<input type="checkbox"/>
ものごとを最後までやりとげ、集中力もある	<input type="checkbox"/>	<input type="checkbox"/>	<input type="checkbox"/>

# 分析

- 親に収容経験がある家族とない家族の子の「心の健康度」の平均値を求め、その差と95%信頼区間を推定
- マルチレベル回帰分析
  - 個人レベルの共変量: 子どもの年齢と性別
  - 集団レベルの共変量: 家族

# 結果

- 49家族、4～17歳の子どもも85人
- 30家族(61%)で少なくとも親1人が難民申請中
- 28家族(57%)で少なくとも親1人に日本での収容経験あり



表1. 回答者の属性：収容経験別

	収容あり(n=28)	収容なし(n=21)
平均年齢(標準偏差)	42.4 (5.7)	40.4 (5.9)
性別(男)	20	9
出身地域		
アジア	23	14
アフリカ	4	5
その他	1	2
婚姻(既婚)	27	18
欠損数	1	
滞日期間		
<10年	2	11
10-19年	20	7
≥20年	6	2
欠損数		1
同居人数の中央値(四分位範囲)	4 (3, 5)	3 (3, 5)
親のどちらかに就労あり	12	16
親のどちらかが難民申請中	25	5
欠損数		4

表1. 回答者の属性：収容経験別(つづき)

	収容あり(n=28)	収容なし(n=21)
ソーシャルキャピタル		
信頼感(あり)	8	6
互酬性(あり)	8	7
社会支援		
情緒的支援(あり)	17	15
手段的支援(あり)	19	12
4～17歳の子ども	(n=49)	(n=36)
平均年齢(標準偏差)	9.1 (3.9)	8.8 (3.4)
性別(男)	24	13
欠損数	1	1

表2. 子どもの「心の健康度」:親の収容経験別

	収容あり 平均値	収容なし 平均値	平均値の差(95% CI)*
1. 情緒	4.59	1.72	2.38 (0.68, 4.07)
2. 行為	3.00	1.44	1.36 (0.26, 2.48)
3. 多動性	4.35	3.03	1.14 (0.31, 1.97)
4. 仲間関係	3.27	2.31	0.85 (0.06, 1.65)
5. 向社会性	7.31	8.14	-0.74 (-1.94, 0.46)
困難さの総得点†	15.20	8.50	5.46 (1.55, 9.38)

\*マルチレベル分析で推定(個人レベルの共変量:子どもの年齢と性別。集団レベルの共変量:家族。性別が不明の2人を除く)

†向社会性を除く4つの尺度の合計(範囲は0~40)

# 考察

非正規滞在者家族において、親の日本での収容経験と子どもの「心の健康度」に関連がみられた

	収容あり 平均値	収容なし 平均値	日本の子ども(n=2899)* 平均値
1. 情緒	4.59	1.72	1.74
2. 行為	3.00	1.44	1.95
3. 多動性	4.35	3.03	3.16
4. 仲間関係	3.27	2.31	1.44
5. 向社会性	7.31	8.14	6.67
困難さの総得点†	15.20	8.50	8.29

\*Matsuishi T et al. Scale properties of the Japanese version of the Strengths and Difficulties Questionnaire (SDQ): A study of infant and school children in community samples. Brain & Development 2008;30:410-415.

†向社会性を除く4つの尺度の合計(範囲は0~40)

# 研究の限界とその解釈

- 横断研究のため因果関係は不明瞭

ただし、親の収容と子の「心の健康度」は独立したもの（つまり、子の健康度が親の収容を決めるわけではないため、収容経験の有無によって、もともと子の健康度に違いがなかったとしたら、収容経験の有無によってみられたこの健康度の違いは親の収容による影響ではないか）

- 収容経験により子ども「心の健康度」を過剰・過小評価

ただし、下位尺度の得点は一様に高いわけではない

- 対象者数が少ないため、収容期間との関連は未検証

- 収容中の方がいなかったため、その影響は未検証

- 連絡がとれない・返事のない対象者の状況は不明

# 結論(と所感・提言)

- 親に収容経験のある家族の子は、ない家族の子と比べて、「心の健康度」が低かった
- 何ら罪のない子どもの基本的人権をないがしろにし続けてよいのか
- 日本の入国管理政策は子どもに配慮を